

**Technische Angaben**

TYP	Abmessungen (mm) (LxBxT)	Gewicht (kg)	Leistung (W)	Strom (A)	Spannung (V) AC	Schutzklasse	Schutzart
G 300	600x600x50	7/10,2*	300	1,3	230 V	II	IP 44
G 600	1200x600x50	14/19*	600	2,6			

\* Spiegel

**Garantiebedingungen**

Der Lieferant gewährt für dieses Produkt eine Garantie von 24 Monaten ab Verkaufsdatum. Die Garantie bezieht sich nicht auf Mängel, die durch Transport, unsachgemäßen Umgang oder unsachgemäße Montage hervorgerufen werden. Die Garantie erlischt bei unberechtigtem Eingriff in die Platte und gilt nicht bei betriebsbedingter Abnutzung des Produkts.

Verkaufsbestätigung:.....

Verkaufsdatum:.....

Produktionsnummer:.....

Verkäufer:.....



**Limmer Heizelemente**  
 Christoph-Krautheim-Str. 114 - 120  
 D-95100 Selb  
 Telefon: +49 / (0)9287 / 500177  
 Fax: +49 / (0)9287 / 500179  
 eMail: [info@limmer-group.de](mailto:info@limmer-group.de)  
 Web: [www.limmer-group.de](http://www.limmer-group.de)  
 Web-Shop: [www.elektroheizungshop.de](http://www.elektroheizungshop.de)

**FENIX****Fenix s.r.o.**

Jaroslava Ježka 1338/18a, 790 01 Jeseník  
 tel.: +420 584 495 442, fax: +420 584 495 431  
 e-mail: [fenix@fenixgroup.cz](mailto:fenix@fenixgroup.cz), <http://www.fenixgroup.cz>

**Fenix Trading s.r.o.**

Slezská 2, 790 01 Jeseník  
 tel.: +420 584 495 304, fax: +420 584 495 303  
 e-mail: [fenix@fenixgroup.cz](mailto:fenix@fenixgroup.cz), <http://www.fenixgroup.cz>

**Montage- und Bedienungsanleitung**

# Ecosun G

**FENIX**

## Montageanleitung

Die Installation und der elektrische Anschluss dürfen nur von einer elektrotechnischen Fachkraft ausgeführt werden. Die Platten sind für Wand- und Deckenmontage bestimmt.

## Deckenmontage

Befestigungslöcher gemäß der Abb. 4 oder gemäß der Abb. 5 bohren. Die Verpackung enthält 4 Befestigungsschrauben 6 x 70 mm. Die Platte immer mittels aller 4 Verankerungen aufhängen. Empfohlene Dübelgröße: 10mm (nicht im Lieferumfang enthalten). Die Abmessungen A, B sind Mittenabstände der zu bohrenden Löcher.

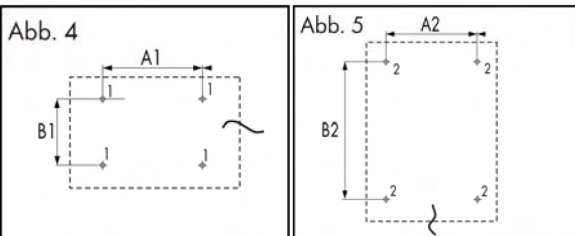
## Wandmontage

Die Platte kann horizontal oder vertikal montiert werden. Befestigungslöcher gemäß der Abb. 4 (horizontale Montage) oder gemäß der Abb. 5 (vertikale Montage) bohren. Die Verpackung enthält 4 Befestigungsschrauben 6 x 70 mm. Die Platte immer mittels aller 4 Verankerungen aufhängen. Empfohlene Dübelgröße: 10mm (nicht im Lieferumfang enthalten). Die Abmessungen A, B sind Mittenabstände der zu bohrenden Löcher.

## Abstände

Der Abstand der Unterkante des Heizgeräts vom Fußboden muss mindestens 50 mm betragen, es werden 150 mm empfohlen. Der Seitenabstand, z.B. von Möbeln, muss mindestens 100 mm und der Abstand nach oben mindestens 100 mm betragen (siehe Abb. 2). In Badezimmern ist die Platte in Übereinstimmung mit der Norm VDE 100 / T701 zu installieren. Sie kann gemäß Abbildung 1 ab Bereich 2 montiert werden (Bereich 1 nicht zulässig).

Die Heizplatte ist ein Produkt der Schutzklasse II, Schutzart IP 44. Die Platte darf nicht direkt unter der Anschlussdose angebracht werden.



W	A1 (mm)	B1 (mm)	A2 (mm)	B2 (mm)
300, 600	390	303	308	296

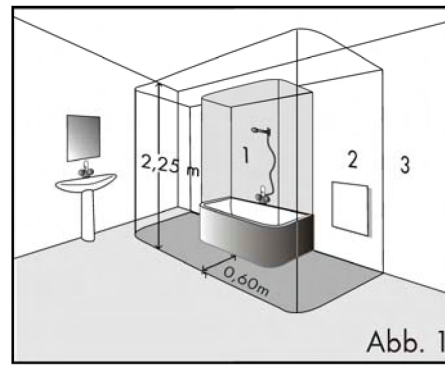
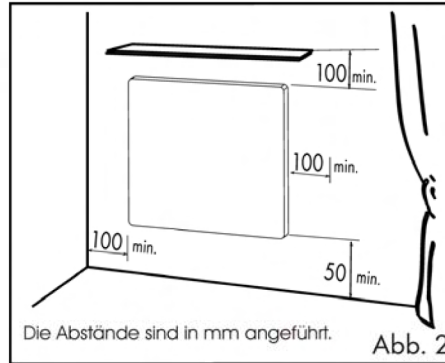


Abb. 1



Die Abstände sind in mm angeführt.

Abb. 2

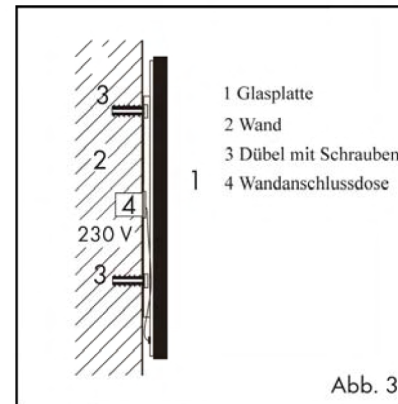
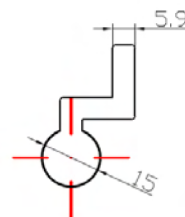


Abb. 3

Detail der Plattenverankerung



## Elektrischer Anschluss

Die Platte ist mit einem zweiadrigen Kabel für 1/N 230V / 50 Hz ausgestattet.

Farbige Kennzeichnung der Leiter:

Phase - braun,

Nullleiter (Arbeitsleiter) - blau.

Der Anschluss ist in einer Wandanschlussdose zu Verklemmen., siehe Abb. 3.

Die Versorgungsleitung muss, mittels einer Sicherung, vom Netz getrennt werden können. Es ist immer ein Fehlerstrom-Schutzschalter mit einem Ansprechstrom maximal 30 mA zu verwenden. Falls die Anschlussleitung dieses Verbrauchsgeräts beschädigt ist, ist sie vom Hersteller oder seinem Servicetechniker zu ersetzen.

## Bedienung der Platte

Es wird empfohlen, die Steuerung der Platte durch einen externen Raumthermostat mit Schalter (z.B. Fenix Therm 100) zu regeln.

Der Raumthermostat erhält die im Raum eingestellte Lufttemperatur.

Darüber hinaus ist die Platte mit einem Begrenzungsthermostat ausgestattet, der ihre sichere Funktionsfähigkeit gewährleistet.

## Demontage der Platte

Vor der Demontage ist die Platte vom Netz zu trennen. Die Platte in vertikaler Richtung nach oben und seitlich anheben, damit sie sich aus den Schrauben löst. Darüber hinaus ist es nötig, das Anschlusskabel aus der Wandanschlussdose zu entfernen.

## Hinweis

Die Installation darf nur durch Personen mit einschlägigen, elektrotechnischen Kenntnissen und Erfahrungen durchgeführt werden.

Durch eine unsachgemäße Installation gefährden Sie

- ihr eigenes Leben
- das Leben der Nutzer der elektrischen Anlage.

Mit einer unsachgemäßen Installation riskieren Sie schwere Sachschäden, z.B. durch Brand. Es droht für Sie die persönliche Haftung bei Personen- und/oder Sachschäden. Wenden Sie sich an einen Elektroinstallateur!

## Wichtige Sicherheitshinweise - WARNUNG

Keinesfalls ist die Heizplatte abzudecken. Die Aufschrift „NICHT ABDECKEN“ macht darauf aufmerksam, dass jedes Material, mit dem die Platte abgedeckt wird, zur Brandentstehung führen kann. Vor die Platte sind keine Möbel zu stellen und keine Gardine aufzuhängen (siehe Abb. 6), damit eine freie Luftzirkulation gesichert ist. Regelmäßig, mindestens vor jedem Heizzeitraum, den Staub aus der Platte beseitigen. Die Platte nicht aus Wanne oder Dusche berühren!

WARNUNG: Falls das Glas beschädigt ist, darf das Heizgerät nicht verwendet werden.

Die Platte kann auf Untergründe mit Brennbarkeitsklasse C, D montiert werden.

